



Une vision-Un Club

Association de Soccer de Hull

Une vision, un CLUB



28 novembre 2011

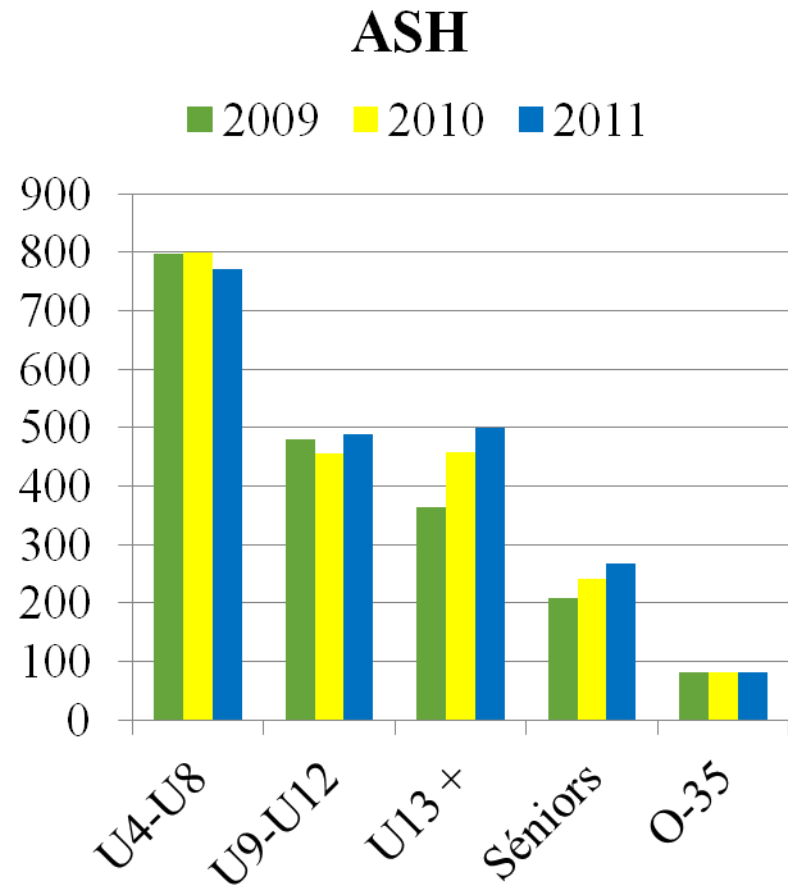
Survol de la présentation

- Répartition des membres.
- Bilan par secteur.
- Ressources techniques.
- Objectifs 2012.
- Questions ?



2110 joueurs

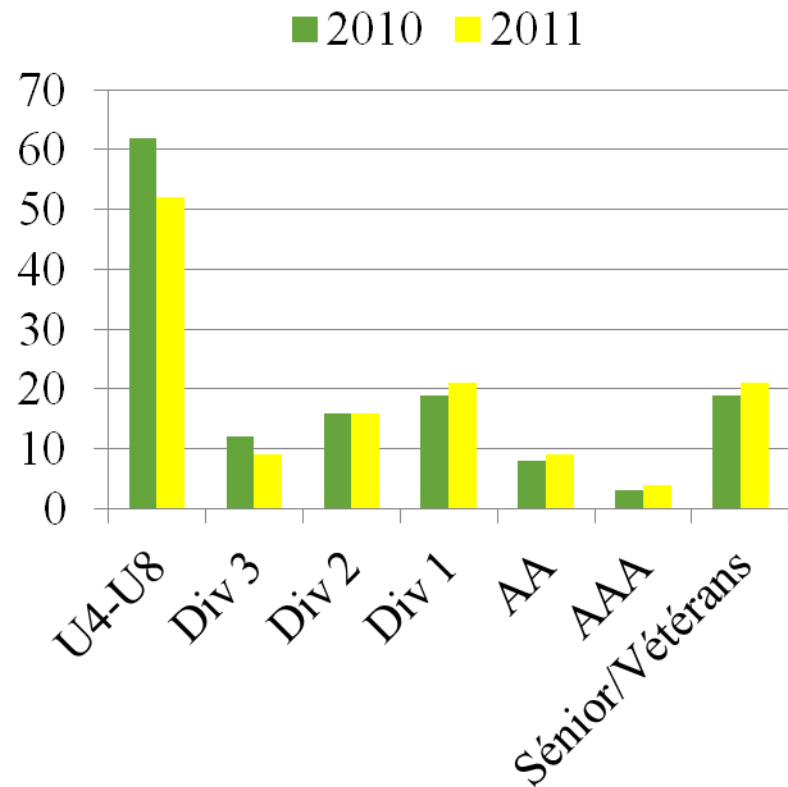
- 772 joueurs de 4-8 ans
- 489 joueurs de 9-12ans
- 499 juvéniles 13 ans et +
- 268 seniors
- 82 vétérans O-35
- 1332 joueurs masculins
- 778 joueuses féminines



7 niveaux de jeu à l'ASH

- Interne au Club
- Niveau L 3em Div.
- Niveau L 2em Div.
- Niveau A 1er Div
- Niveau AA
- Niveau AAA 2^{ème} division
- Niveau AAA 1^{ère} division

Nombre d'équipes





7 niveaux de jeu à l'ASH

- | | | | |
|----------------------|-----------------|-------------------|-----------------------|
| • Récréatif | interne au club | Hull | 1 pratique/1 match |
| • Niveau L 3em Div. | LRSO | Outaouais | 1 pratique/1 match |
| • Niveau L 2em Div. | LRSO | Outaouais | 1 pratique/1 match |
| • Niveau A 1er Div | LRSO | Outaouais | 1-2 pratiques/1 match |
| • Niveau AA | LSSL | Ouest de Montréal | 2 pratiques/1 match |
| • Niveau AAA 2em Div | LSEQ | le Québec | 3 pratiques/1 match |
| • Niveau AAA 1er Div | LSEQ | le Québec | 3 pratiques/1 match |

Académie Automne/Hiver

Ligue CISO

- Académie
 - Groupe U5-U8 : 1 pratique par semaine
 - Groupe U9-U10 / U11-U12 / U13-U14/ U15+ : 2 pratiques/semaine (1 entraînement technique avec ballon et 1 FIFA11, programme de développement physique notamment coordination-motricité)
 - Ajout de la séance FIFA11 durant l'académie 2010-2011 : programme de prévention mis en place par la FIFA pour toutes les catégories d'âge.
 - Le sport-études de la région l'a intégré à sa programmation pour 2011-2012.
- Ligue CISO
 - Il est important de pouvoir accueillir le plus grand nombre, néanmoins, nous devons veiller à ne pas surcharger les équipes (max. de 10-11 joueurs/équipe) afin de garantir un temps de jeu cohérent.

U4-U5

Horaires et lieux de pratique

- U-4 mixte :
 - 3 créneaux de 1 heure de pratique, 4 équipes par créneaux : Lundi 18h, lundi 19h, mardi 19h
 - Terrain Bisson
- U-5 mixte :
 - 1 créneau de pratique (1h) plus un créneau de match (1h) (12 équipes en même temps)
 - Pratique : Lundi 18h (Lac des Fées)
 - Match : Mercredi 18h (Guadeloupe)

U6-U7

Horaires et lieux de pratique

- U-6 mixte :
 - 1 créneau de pratique (1h) plus un créneau de match (1h) (10 équipes en même temps)
 - Pratique : Lundi 19h (Lac des Fées)
 - Match : Mercredi 19h (Guadeloupe)
- U-7 masculin :
 - 1 pratique (1h) plus un match (1h)
 - Pratique : Mardi 18h (Lac des Fées)
 - Match : Jeudi 18h (Guadeloupe)

U7/U8F – U8M

Horaires et lieux de pratique

- U7/U8F :
 - 1 créneau de pratique (1h) plus un créneau de match (1h)
 - Pratique : Mardi 18h (Lac des Fées)
 - Match : Jeudi 18h (Guadeloupe)
- U8 masculin :
 - 1 pratique (1h) plus un match (1h)
 - Pratique : Mardi 19h (Lac des Fées)
 - Match : Jeudi 19h (Guadeloupe)

U4-U8

Horaires et lieux de pratique

- Points à améliorer pour 2012 :
 - Entreposage d'un local à coté des terrains de pratiques et de match
 - Intervalle de 15 minutes entre deux entraînements pour simplifier la circulation dans le stationnement (Lac des fées)

U4-U8

Contenus des pratiques

- U-4 mixte :
 - 4 ateliers : match, coordination, éveil technique, jeux scolaires
 - rotation toutes les 12-13 minutes
- U-5 à u-8 :
 - Terrain divisé en 6 ateliers : 3 match, coordination, éveil technique, jeux scolaires
 - système de plateau a été repris selon la Fédération française de football (FFF), rotation toutes les 12-13 minutes (4 rotations)
 - puis rapidement, rotation toutes les 18 minutes (3 rotations)
- Points à améliorer pour 2012 :
 - Retravailler le contenu des séances, les rendre plus attractives et évolutives
 - Rechercher plus de jeux scolaires pour augmenter le plaisir de jouer chez les enfants
 - Adapter les séances selon les catégories

U4-U8 : L'encadrement (DTA, jeunes coachs, entraîneurs, parents bénévoles)

- Présence, lors de chaque pratique, d'un DTA
 - U-5-U-8 : Anthony H. + 3 jeunes coachs
 - U-4 : Arnaud P. + 4 jeunes coachs
- 28 jeunes coachs différents utilisés lors de la saison été 2011, tous des joueurs de l'ASH, pour la majorité tous des joueurs du AA ou AAA (U-12M, U-13M, U-14F et M, U-1516F).
- 1 ou 2 entraîneurs par équipe de U-5 à U-8 plus un/une gérante pour chaque équipe de U4 à U8
- Points à améliorer pour 2012 :
 - Travailler sur la relève notamment chez les jeunes coachs : U-12F, U-12M
 - Améliorer et augmenter la formation chez ce public
 - Avoir 2 stagiaires en soutien du DTA concerné
 - Plus d'efficacité sur la communication destinée aux parents pour recruter des entraîneurs bénévoles
 - Investissement plus important (animation) du DTA et des stagiaires lors des pratiques.

Bilan : LRSO

- 46 équipes : 27 équipes M. / 19 équipes F.
- 21 équipes division 1 – 16 équipes division 2 – 9 équipes division 3
- Réunions et formations des entraîneurs
 - Au nombre de cinq, dont une pour former les équipes (mardi 8 mars, mardi 19 avril, mardi 10 mai, mardi 31 mai et vendredi 19 août). Le taux de participation est dans l'ensemble satisfaisant surtout lors des trois premières : formation des équipes et informations du début de saison.
 - Pour les autres formations, les taux de participation est faible. Cela est dû aux entraînements et matchs de la saison.
 - Tous nos entraîneurs devaient être certifiés, dans la catégorie dans laquelle ils entraînaient, cette année en première et seconde division.
- Recrutement des coachs
 - Même en étant en avance par rapport aux années précédentes, il nous manquait encore des entraîneurs en début de saison. Nous devons travailler pour identifier suffisamment de coachs afin de réagir aux désistements.

Bilan : LRSO

- Nombre de joueurs / joueuses
 - Même avec la possibilité de prendre des réserves, des équipes ont eu des difficultés à avoir un effectif suffisant lors de certains matchs (absences pour cause de vacances notamment).
 - Si cela pose moins de problème chez les U10-U12, plus délicat à partir de U14.
- Points à améliorer
 - Composer les équipes U14 et + avec un effectif proche du maximal de 20 joueurs.
 - Anticiper les départs en vacances afin de convoquer des joueurs réserves plus rapidement.
 - Évaluations et mouvements entre divisions:
 - Nous devons faire passer le message que les joueurs placés dans les équipes suite aux évaluations, auront encore la possibilité de changer d'équipe, après avis des DTA et des coachs, afin de les placer au niveau qui leur correspond.
 - Importance de la supervision, notamment des rencontres entre nos équipes.

Bilan : LRSO

- Contenu des pratiques et matchs
 - Structurer la séance (échauffement, exercices techniques, coordination, jeux)
 - Les pratiques techniques (amélioration individuelle technique) et les formes jouées doivent représenter 95% de notre temps de travail (même chose dans le AA-AAA).
 - Nous devons insister sur la nécessité de suivre les formations certificatives et les formations internes.
 - Les coachs sont demandeurs, à nous de les soutenir (exemple: planification type suggérée).
- Déroulement matchs
 - Participation de tous les joueurs de manière uniforme, et dans des rôles différents.
 - Pas de problème de comportement de la part des coachs lors des matchs observés.
 - Sur les matchs observés le temps de jeu était dans l'ensemble bien réparti et la rotation sur les postes était intéressantes surtout en U10 et un peu en U12
- Point à améliorer
 - DTA doivent être plus visibles lors de leurs interventions. Trop de parents ne savent pas lorsque nous sommes en visite, ils pensent donc qu'il n'y pas de suivi effectué sur l'équipe de leur enfant (notamment Divisions 2 et 3).

Bilan : AA-AAA

- Temps de jeu
 - Meilleure répartition qu'en 2011 (nettement moins d'enfants entrant trop peu, les seuls matchs où un joueur peut ne pas entrer restent la Coupe du Québec).
 - Néanmoins, être plus cohérent par rapport aux présences aux entraînements.
 - Un joueur qui participe aux entraînements doit être prioritaire sur la composition d'équipe de départ par rapport à un absent.
 - Ne plus voir titulaire un joueur qui ne s'est pas entraîné de la semaine au détriment d'un joueur ayant participé aux pratiques (quelque soit le niveau du joueur)
- Joueurs réserves
 - Là encore, moins de problèmes. La raison est une meilleure communication en début de saison. Bien faire le suivi avec les joueurs et familles concernés (tarification).

Bilan : AA-AAA

- Communication / surclassement et relation entre équipes AA-AAA
 - Évaluations : nous devons tous fonctionner de la même façon. Les joueurs commencent les évaluations dans leur catégorie d'âge et changent de groupe sur avis des coaches, DTA et DT.
 - Au sein d'une même catégorie, et parfois entre deux équipes séparées d'une année d'âge, plus de mouvements ont été effectués.
 - C'est ce que nous voulions, afin de permettre aux joueurs ayant le potentiel d'évoluer face à des plus vieux ou à un niveau plus élevé.
 - L'inconvénient, et le travail de préparation à effectuer, est de faire comprendre que ceci ne touchera que quelques joueurs d'une année d'âge et que tout le monde ne sera pas testé au dessus (critère sportif uniquement).
 - C'est une récompense à des performances sportives et non des essais que nous faisons.
 - Les joueurs peuvent être amenés à jouer pour différentes équipes du club en fonction de leur performance individuelle, des besoins et des objectifs de compétition du club.
- Communication LRSO
 - Sauf sur quelques catégories, nous n'exploitons pas suffisamment la filière, la relation avec nos coaches LRSO.
 - Nous avons ici une mission à réaliser aussi bien auprès de nos coaches LRSO que vis-à-vis de nos joueurs de ce secteur.
 - L'objectif étant de susciter l'intérêt de ces jeunes au AA-AAA en les invitant aux pratiques, matchs mais aussi en les observant dans leur équipe respective.

Bilan : AA-AAA

- Formation coachs
 - Nous allons instaurer les sessions de formation sur l'année complète.
 - D'ailleurs, ces sessions seront ouvertes à tous nos coachs quelque soit le secteur.
- Contenu de travail
 - Nos entraînements, tout en ayant des objectifs d'apprentissage, doivent néanmoins rester plaisants, amusants et diversifiés.
 - Il faut éviter les entraînements, exercices identiques d'une séance à l'autre ou d'une semaine à l'autre.
 - C'est un travail de recherche, de préparation qui doit être effectué en amont, notamment sur la planification de la saison.

OBJECTIFS AA-AAA

2012

2011

MASCULINES (11)

MASCULINES (10)

CAT.	COACHS	CHAMP.	COUPE QC.	SÉRIE-CLASS
U12 AA	EAF	Milieu	RAS	Finale
U13 AA	DEP	3ème	RAS	Finale
U14 AA	DEP	1er	RAS	Finale
U15 AAA	LIC B P.	6ème	RAS	RAS
U15 AA	DEP	Milieu	RAS	Finale
U16 AAA	LIC B P.	Milieu	RAS	Finale
U17 AAA	LIC B. P.	Milieu	RAS	RAS
U17 AA	DEP	Milieu	RAS	Carré
U18 AAA	LIC B P.	6ème	carré	RAS
Sr AAA 1	DEP	6ème	carré	RAS
Sr AA	DEP	Milieu	RAS	Carré

CAT.	COACHS	CHAMP.	Résultats	
U12 AA	DEP	Milieu	6ème	
U13 AA	EAF	2ème	4ème	Finale séries
U14 AA	DEP	Milieu	2ème	
U14 AAA	LIC B P.	10ème	4ème	
U15 AA	DEP	1er	1er	/ainqueur séries
U16AA	DEP	Milieu	8ème	1/2 séries
U16 AAA	DEP	4ème	4ème	
U17 AAA	LIC B N.	4ème	1er	
Sr AAA 1	DEP	Milieu	3ème	
Sr AA	DEP	Milieu	7ème	
			Objectifs atteints à 70 %	

OBJECTIFS AA-AAA

2012					2011				
FÉMININES (7)					FÉMININES (6)				
CAT.	COACHS	CHAMP.	COUPE QC.	SÉRIE-CLASS	CAT.	COACHS	CHAMP.	Résultats	
U12 AA	DEP	milieu	RAS	Finale	U12 AA	EAJ	milieu	8ème	
U13 AA	DEP	milieu	RAS	Finale	U14 AA	EAJ	3ème	1er	finale séries
U15 AA	DEP	3ème	RAS	RAS	U16 AA	EAJ	milieu	5ème	(filles U15)
U16 AA	DEP	3ème	RAS	Carré	U16 AAA	DEP	8ème	10ème	
U17 AAA	DEP	4ème	RAS	RAS	U18 AA	DEP	Milieu	1er	vainqueur séries
U18 AA	DEP	milieu	RAS	Carré	Sr AA	DEP	Milieu	4ème	
Sr AA	DEP	milieu	RAS	Carré	Objectifs atteints à 66 %				

Bilan AA-AAA: Quelques faits marquants

- Zachary SUKUNDA signe 2 ans à l'AJ AUXERRE (1ère division française)
- Jonathan VALLEE signe à l'Impact de Montréal.
- U14F, U18F et U15M gagnent leur championnat Ligue Lac St Louis AA)
- U14F, U18F, U13M, U15M finalistes des séries de Ligue du Lac St Louis AA.
- Doublé Championnat-Coupe pour U15M et U18F.
- U14MAAA sont ½ finalistes de la Coupe Du Québec.
- U15MAA accèdent au championnat AAA LSEQ U16 2012.
- U17MAAA accèdent en 1ère division de LSEQ U18M 2012.
- Première année d'existence pour le Senior F AA.
- 3ème place pour le Senior M AAA Division 1.

Stage avancé

- 144 semaines de présences, 16 en moyenne par semaine
- 24 filles soit une moyenne de 2.5 par semaine
- 120 garçons soit une moyenne de 13.5 par semaine
- 26 présences d'enfants d'âge du camp
- Fonctionnement :
 - 2 DTA par semaine pour un maximum de 30 enfants, au delà un troisième intervient.
 - Le premier nommé dans le planning est le responsable de la semaine et est responsable de la garderie du matin (7h30 a 9h00), le second est en charge de la garderie du soir (16h00 a 17h30).
 - Nous avons reçu l'aide de 2 jeunes coachs durant l'été.
 - Chaque semaine nous proposons 2 sorties, vélo le mercredi après-midi et piscine (Bisson) le vendredi après-midi. En ce qui concerne la piscine pas de problème d'encadrement car il y a les maîtres nageurs.
- Problèmes rencontrés :
 - Sortie vélo : Afin d'être au minimum 2 accompagnateurs par groupe, nous devons anticiper les sollicitations auprès des DTA et/ou jeunes coachs.

Camp de jour

- Dates de fonctionnement : du 27 juin au 26 août soit 9 semaines.
- Lieu et spécificités :
 - Centre Communautaire des Hautes Plaines
 - 1 salle d'activités – 1 salle « vestiaire » avec réfrigérateur – 3 salles de bain – 1 bureau, rangement
 - Espace extérieur : 1 terrain de soccer – 1 plateau de jeu (terrain de basket) – jeux d'eau – Parc
- Public : Enfants, garçons et filles de 5 à 9 ans
- Moyens à disposition : encadrement (entraîneurs de soccer, animatrices)
- Objectifs :
 - Accueillir un maximum d'enfants et leur permettre de pratiquer ou de découvrir l'activité soccer et de vivre un temps de loisirs, grâce à d'autres activités, dans un environnement sécuritaire.
 - Promouvoir l'Association de Soccer de Hull et ses programmes.
- Fréquentation : 20,5 enfants par semaine

Camp de jour

- Point positif : Mouvements camp-stage
 - Au départ ces mouvements nous permettaient d'équilibrer nos programmes et d'assurer une quantité suffisante d'enfants au stage. Au final, les transferts du camp vers le stage ont permis à des enfants (soit les plus âgés, soit des « mordus » de soccer plus jeunes) de trouver leur intérêt dans un fonctionnement plus adapté à leurs attentes et à leur intérêt.
- Recommandations :
 - 208 inscriptions pour 111 enfants = il reste beaucoup d'enfants de notre secteur U4-U8, la communication doit se faire pratiquement d'un été à l'autre car au début de notre saison d'été, beaucoup d'enfants sont déjà inscrits à des camps.
 - Insister dans notre communication pour augmenter le nombre de filles (répartition $\frac{3}{4}$ - $\frac{1}{4}$) notamment en mettant en valeur le côté « autres activités » du programme.
 - Laisser le choix aux U8 de participer au stage plutôt qu'au camp.
 - Laisser également la possibilité aux plus de 9 ans (fréquentation marginale) de participer au camp (souvent pour ne pas « couper » des fratries)

Camp de jour

- Encadrement :
 - Taux d'encadrement minimal pour cette tranche d'âge (1 animateur pour 8 enfants) a été respecté en tous temps, y compris à partir de la 2^o semaine sur le service de garde qui s'est fait à deux pour des raisons évidentes de sécurité.
 - Encadrement pratiquement doublé lors des sorties à l'extérieur.
 - Encadrement a été assumé par des entraîneurs de soccer, une animatrice, une stagiaire anglophone et l'intervention ponctuelle de bénévoles (jeunes coachs)
- Recommandations :
 - Mieux gérer et coordonner le travail de l'équipe et la soulager au besoin (temps de pause par exemple)
 - éviter les manques de communication (mise en place d'un temps de réunion intermédiaire –fréquence à voir car s'ajoute aux différentes missions des intervenants)
 - Intervention des bénévoles (jeunes entraîneurs) : poursuivre l'implication des jeunes au camp de jour pour leur formation. Les jeunes bénévoles ne sont pas des animateurs remplaçants mais un plus dans le fonctionnement des activités.

RESSOURCES TECHNIQUES

FONCTIONS	RÔLES-implications	Coachs AA-AAA	Noms-prénoms	Diplômes
Directeur Technique	Dta-Coachs-récréatifs-L-A-AA et AAA-Ce-CA et ARSO	oui	ANTONY RAMEL	Lic.B Nationale Lic.A UEFA
Dta AA-AAA	Coachs AA et AAA	oui	WILLIAM HEBERT	Lic B Provinciale
Dta U14 +	Coachs U14 +	oui	SYLVER CATAGNET	Lic B Provinciale
Dta U12	Coachs U12	oui	SLAVA URSU	DEP
Dta U10	Coachs U10	oui	MICKAEL MOREIRA	Lic.B Provinciale
Dta U4-U8	Coachs U4-U8	oui	ANTHONY HECQUET	DEP en Cours
Res. Camps	Camps de jour-Équipe Technique	oui	ANTHONY DELION	Lic B Provinciale
Res. Stages	Stages avancés-Équipe Technique	oui	ANTONY RAMEL	Lic.B Nationale Lic.A UEFA
Resp. GB	GB	non	en attente	DEP
Équipe Technique	Soutenir les coachs de toutes les catégories	oui	WASSIM A- FREDERIC N	DEP

Soutien technique / division

- 6,33 visites/équipe dans le AA-AAA

Programme AA-AAA sur 10 mois

- 4,80 visites/équipe en division 1

- 4,81 visites/équipe en division 2

- 4,33 visites/équipe en division 3

Programme LRSO sur 4 mois

Formation de coachs

- Pour la saison 2011, les entraîneurs de l'ASH ont obtenu :
 - 1 licence B Provinciale
 - 1 DEP
 - 2 PNCE senior
 - 5 PNCE enfants
 - 15 PNCE jeunes

Objectifs 2012 : Encadrement

- Susciter la vocation d'entraîneur chez nos jeunes joueurs et joueuses
- Entraîneurs titulaires PNCE en LRSO
- Entraîneurs titulaires DEP en AA
- Entraîneurs titulaires Licence B provinciale en AAA (exigence FSQ en 2014)
- Formation d'entraîneurs sur l'année (notamment pour nos jeunes coachs)

Objectifs 2012 : Soccer Etudes

- 1ère année d'existence du Soccer Etudes Parc de la Montagne 5è-6è année
- Obtenir une reconnaissance de la qualité du programme de la part des autorités parentales, scolaires et sportives.
- Générer une participation accrue aux évaluations pour augmenter encore la qualité des candidats.

Objectifs 2012 : Para-scolaire

- Élever encore la qualité de notre offre (ratio - période ciblée - pas d'extérieur l'hiver)
- Demeurer l'activité parascolaire la plus accessible en terme de coûts

Questions ?

